



Barcelona recupera 122 hectàrees de verd als Tres Turons

- El nou planejament determina com a parc urbà les parts més altes i centrals dels turons i precisa els límits del parc en les vessants
- Es mantenen a les vores del parc el 62% dels habitatges afectats pel planejament vigent
- Es construiran nous habitatges destinats exclusivament al real·lotjament dels residents provinents de les parts altes dels turons

Barcelona, 13 de gener de 2009

La ciutat de Barcelona recupera 122 hectàrees de verd estratègic

La ciutat de Barcelona és densa i compacta. Un dels elements bàsics per poder esponjar-la és la creació de grans espais verds. Aquest és el principal objectiu de la Modificació del Pla General Metropolità (MPGM) en l'àmbit dels Tres Turons que s'aprovarà inicialment aquest mes de gener.

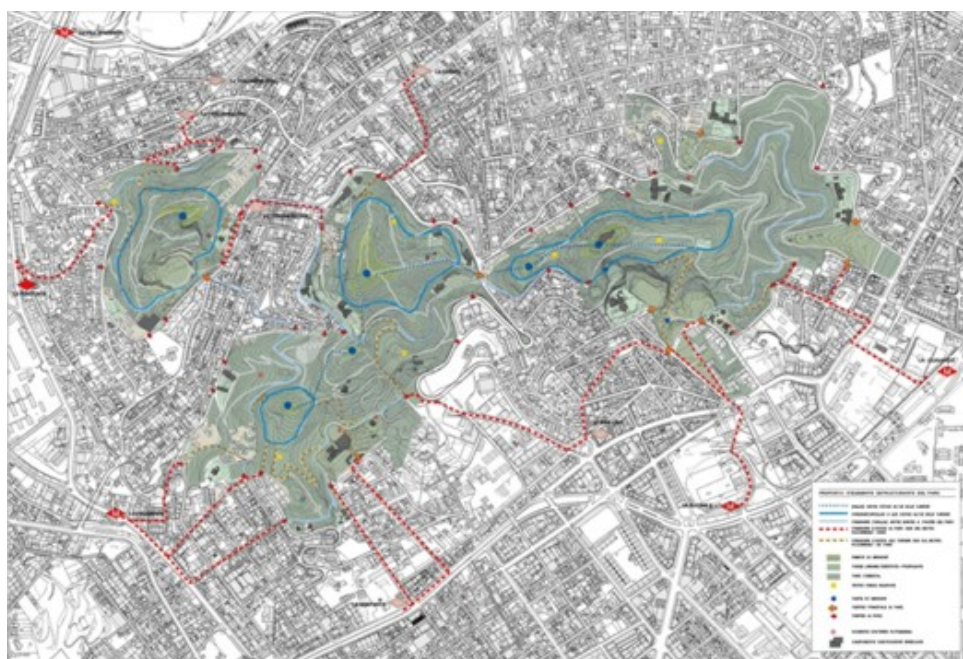
El Parc dels Tres Turons s'ubica a dos districtes de la part alta de la ciutat: Horta-Guinardó i Gràcia. La superfície total del parc és de més de 122 hectàrees.

Així, gràcies a aquest nou planejament, es definirà un nou parc amb la vocació de ser un nou espai de verd estratègic de la ciutat pel gaudi dels ciutadans i un espai d'interacció del parc amb els barris perimetrals.

La MPGM determina com a parc urbà les parts més altes i centrals dels turons i precisa els límits del parc en les vessants.

Els objectius de l'actual Modificació de Pla General Metropolità són:

- Desenvolupar el Parc dels Tres Turons, com a espai verd estratègic de la ciutat.
- Establir un nou model de parc en els espais centrals i d'un conjunt d'accessos en els espais perimetrals de transició.
- Desafectar edificis d'habitatges perimetrals existents.
- Construir nous habitatges destinats exclusivament al reallotjament dels residents afectats.
- Adequar les qualificacions dels sòls d'equipaments.



Els nous habitatges es destinaran exclusivament al reallotjament

En relació als temes d'habitatge es considera fonamental potenciar la cohesió social en l'àmbit d'actuació, així es mantindran els habitants en el mateix àmbit en el que desenvolupen les seves relacions socials. Dels 764 habitatges existents en aquest àmbit i actualment afectats pel planejament vigent, la proposta de MPGM en desafecta el 62% (464 habitatges) que estan situats a les vores del parc i estan en contacte amb els barris de l'entorn.

Es construiran nous habitatges destinats exclusivament al reallotjament dels residents provinents de les parts altes dels turons en sòls en continuïtat amb els habitatges desafectats. Per tant, tots els afectats es reallotjaran dins del propi àmbit que marca el planejament.

L'actuació serà d'iniciativa pública. Serà l'Ajuntament de Barcelona qui garantirà el desenvolupament de les actuacions pautada en el temps en consideració a les particularitats de cada àmbit i d'acord amb els seus residents.

• Més equipaments a la zona

A més, s'incorporen tot un seguit d'equipaments a les vores del parc per tal d'incrementar les dotacions dels barris apostant per usos respectuosos i compatibles amb el nou parc. S'adequa la qualificació dels sòls de sistemes per als sòls ocupats per equipaments existents en el moment d'aprovació inicial d'aquest pla.

Es preveu l'ampliació d'alguns equipaments docents a Güell, el Carmel i a Can Baró. També delimita nous equipaments a tots els àmbits de planejament, com poden ser noves escoles bressos a Carmel, Can Baró i Font d'en Fargues; nous equipaments esportius a Creueta; i nous equipaments culturals-associatius a Creueta, Güell i a Can Baró.

• Prioritzar el transport públic i els vianants

Un altre punt important és l'accessibilitat a aquest parc. Així, es preveuen tot un seguit d'accessos al parc per afavorir la seva connexió amb l'entorn urbà i amb jardins de barri i espais lliures perimetrals. Per tant, s'establirà un model viari a l'entorn del parc per afavorir la millor connexió entre els barris colindants, i donar prioritat als recorreguts peatonals i al transport públic.

Aquesta MPGM defineix les pautes per tal de crear una estructura de base del Parc. El projecte del futur parc, seguint aquestes pautes, s'estructurarà a partir de dos elements claus:

- Els accessos al Parc.
- Els itineraris dins del propi Parc.



